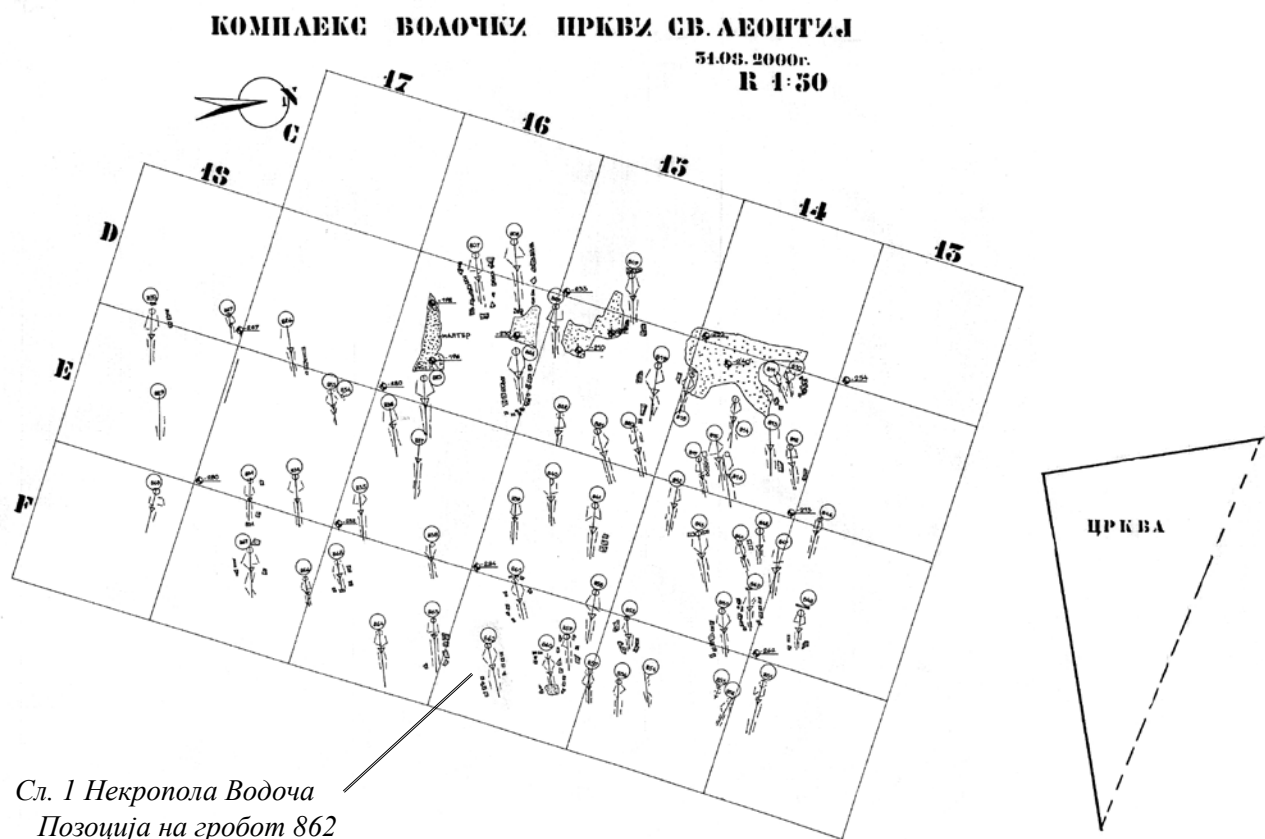


Елица МАНЕВА
Филозофски факултет – Скопје

ДЕТАЛИ ЗА НАРОДНАТА, ЖЕНСКА
ОБЛЕКА И НАКИТ ОД XVI ВЕК
- Некропола Водоча, гроб 862 -



Сл. 1 Некропола Водоча
Позиција на гробот 862

Некрополата на комплексот *Водочки цркви, село Водоча – Струмица*, со ископаните 1081 гроб претставува исклучително значаен локалитет од Македонија и своевиден параметар за археолошката слика на овој простор во времето од XIII-XIV, па сè до XX век.¹

Со бројноста на истражени гробови, со гробните и вонгробни наоди, континуитетот на употреба од страна на популацијата од една иста населба која егзистирала од средните векови до наши дни, оваа некропола понуди многу интересни сознанија за ис-

ториските, демографските, економските и социјалните прилики, како и за спецификите на матријалната култура на населението разоткривајќи многу непознаници, одговарајќи на одделни прашања, но истовремено отворајќи и нови загатки.²

Ископувањата на некрополата и теренската документација се стручно и квалитетно изведени³ при

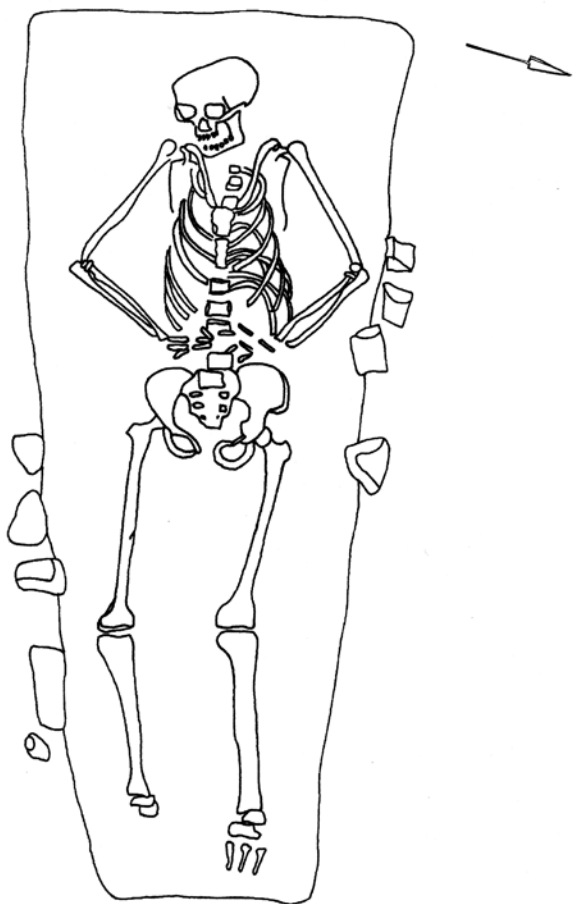
² Манева, Пролегомена, 162-183.

³ Со исклучок на помалите археолошки зфати изведени во 1961-1962 (В. Лахтов), во 1973-1974 (П. Миљковиќ-Пепек) и 2004 (В. Секулов) некрополата на лок. *Водочки цркви Св. Леонтиј, село Водоча – Струмица*

¹ Манева, 2007.

НЕКРОПОЛА ВОДОЧА

ГРОБ 862 ♀



Сл. 2 Гробот 862 in situ

0 10 20cm

што во гробовите, како затворени целини се откриени стотици примероци накит, потоа монети, поретко метални, керамички, стаклени, коскени, како и органски материјали.

Процесот на конзервација и фото документација на движните наоди ископани на некрополата од Водоча се одвиваше од крајот на 2003 до крајот на 2007 година.⁴

Овие зафати беа реализирани во лабораторијата на Нумизматичкиот кабинет на Народната банка на Република Македонија, додека комплетирањето на техничката документација сè уште продолжува.⁵

главно ја ископувал Ј. Ананиев во периодот од 1979-2003.

⁴ Металните наоди од некрополата Водоча ги конзервираа и фотодокументираа археолозите Билјана Бозароска-Павловска и Бранко Павловски.

⁵ Техничката документација на гробовите, гробните целини и накитот ги изработува археологот Д. Спасова.



Сл. 3а,б Наушница, предна и задна страна

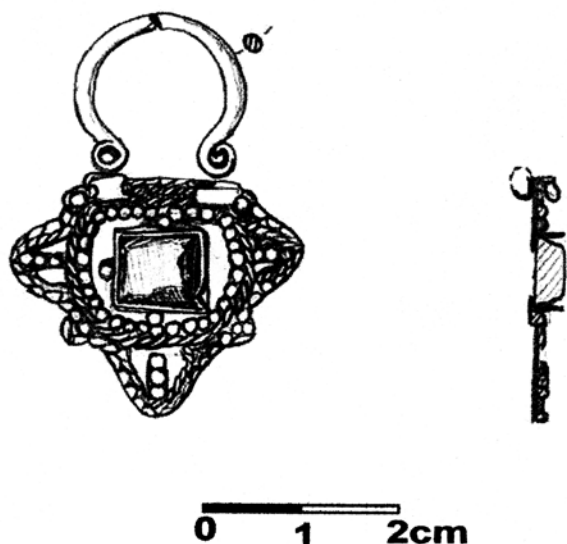
Со оглед на тоа што наведените материјали претходно беа само уредено складирани и опремени со соодветна метрика, пред да се пристапи кон нивна конзервација беше извршена детална перспекција и анализа на затекнатата состојба. На тој начин беа откриени ситни остатоци од органски материјали коишто инаку се реткост во археолошките наоѓалишта на овие простори.⁶ Имајќи ги предвид температурните разлики, осцилациите во влажноста и особините на почвите во поширокиот регион, зачуваните органски траги претставуваат вистинска драгоценост. Меѓу нив најзастапени се парченца од ткаенини и плетива или само траги од текстилни влакна оксидирани и залепени врз металните наоди,⁷ потоа делчиња од везови, од срма,⁸ од кожа и крзно, гајтани, шевови, текстилни копчиња и други елементи од облеката. Фрагментите од ѓонови, клинчиња, токички, копчиња и железни заковки припаѓаат на обувките. Меѓу нив највпечатливи се потковичестите, железни налчиња употребувани за појачување на стапалата за некаков вид чизми.⁹

⁶ Манева, *Крстевци*, 76, 77.

⁷ Манева, *Пролегомена*, сл. 7.

⁸ Манева, 2007, сл. 14.

⁹ Манева, 2009/2, сл. 12_{а-в}.



Сл. 4 Наушница (цртеж: Д.Спасова)

Примероци од зачуваните, текстилни остатоци се доставени на натамошна анализа во лабораториите на Републичкиот завод за конзервација, Природно-математичкиот и Технолошкиот факултет од Скопје.

Од прелиминарните согледувања се потврдени траги од ленени, конопени, волнени, памучни, свилени и срмени конци.

Во овој стадиум на проучување на некрополата од Водоча, вниманието ни го привлече инвентарот на гробот 862. Третиран како затворена целина, со мношво достапни резултати од интердисциплинарните истражувања, покрај останатото овој наод е подобен за добивање на скромни, но мошне интересни елементи за народната, женска носија и накит од XVI век на овие простори.

Гробот 862 е откриен во текот на 2000 година, јужно од црквата, во кв. F 13 од археологот Јован Ананиев. Сл. 1

Гробната јама има издолжена, трапезовидна форма оградена со по 4-5 поситни камења покрај нозете на јужната и во средишниот дел на северната страна. Не се забележани никакви други гробни или надгробни одбележувања.

Јамата е долга 1,90 m и широка 0,66 m кај главата; 0,48 m кај карлицата и 0,36 m кај нозете.

Черепот е откриен на 2,87 m под површинското ниво, а нозете на 3,02 m.

Покојникот бил положен на грб со исправени нозе, раце свиткани во лактите со шаки врз половината, додека главата е благо завртена кон југ и навалена на десното рамено.

Ориентацијата е 3-И со отклон од 8° кон југ. Сл. 2 Скелетот припаѓа на женска индивидуа, брахикрана, висока околу 1,64 m, на возраст од 35 до 40 години.¹⁰

Гробниот инвентар се состои од следните наоди:

наушница, Сл. 3а, б; Сл. 4 прстен, Сл. 5а, б; Сл. 6а-в имитација на филигранско копче, Сл. 7; Сл. 8 вертикална низа од 12 копчиња, Сл. 9, Сл. 10 и на два пати по три одвоено најдени и одовено инвентарирани полно леани копчиња. Сл. 11а-в; Сл. 12а-в

Наушницата од гробот 862 (теренски инв. бр. 2118) Сл. 3а,б; Сл. 4 е откриена десно од черепот и донекаде и е позната на научната јавност.¹¹ Таа е именувана како наушница, а не обетка која би била протната во ушната ресичка затоа што жлицата од која е направено теглето е прилично масивна (пресек – 1,5 mm.). Останатите димензии се: висина – 42 mm; украсен дел – 30 x 25 mm; тежина – 3,44 гр.



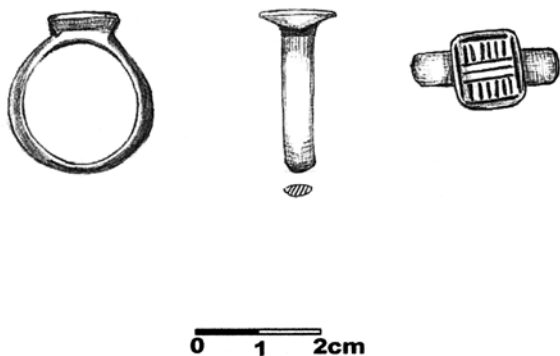
Сл. 5а,б Прстен, изглед и декорација

Теглето е потковичесто со кружно свиени завршетоци со кои од двете страни се зацврстувало за украсниот дел со механизам на шарнири (сега откршени), а не со ушка и кука. Тоа е уште еден показател дека таа не висела на увото туку била прикачена на некаква врвка, на марамата или во косата.¹²

¹⁰ Експертизата ја изврши антропологот д-р Фаница Велјановска.

¹¹ Манева, 2007, кат. бр. 21.

¹² Ibid., сл. 2.



Сл. 6а,в Прстен (цртеж: Д. Спасова)



Сл. 8 Копче (цртеж: Д. Спасова)



Сл. 7 Копче со остаток од лепен конец

Наушницата е изработена од сребро. Украсниот додаток е излеан во едноделен калап така што наличјето кое не се гледало при употребата било неукрасено. **Сл. 3б**

Предната страна на украсниот корпус е декорирана со лажен, мазен или впретен филигран и псевдо гранулација изведени со леењето.

Формата на долниот дел е речиси кружна, впишана во квадратна основа меѓу чиишто агли, надворешно се наизменично додадени уште три триаголници додатоци така што се формира „зрачеста“ контура на периферната профилација од три поголеми и четири помали, радијално распоредени испусти.

Начинот на спојувањето на теглето со два шарнира¹³ и зрачестата профилација¹⁴ на украсниот корпус, без сомнение се инспирирани од постарите луксузни наушници од XIV век¹⁵, потврдени и на фреско живописот кај претставничките на највисоките општествени слоеви.¹⁶

Во централниот „празен“ простор на долниот дел вметнато е и зацврстено квадратно лежиште исполнето со украсно „камче“ од просирно, белузлаво сино стакло.

И во овој декоративен детаљ се насетува манирот застапен кај скапоцените, велмошки и владетелски наушници од XIV век.¹⁷

Шематизираноста на формата и декорацијата, изработката со леиње, имитирањето на филигранот, гранулацијата и бесценетото камење, едностранот украс, крутоста и масивноста на целокупниот изглед на наушницата од гробот 862 се елементите коишто јасно говорат дека станува збор за подоцнежен продукт, за обнароден накит од локална провениенција.¹⁸

Наведените атрибути во изработката и квалитетот се забележливи и кај наушницата од Скопје од XV век¹⁹ макар што самиот облик е нешто поинаков. Техничките решенија (употреба на шарнир), имитирањето на скапите златарски изработки и севкупниот изглед инспириран од раскошните зрачести и кружни предлошки од XIV век, во народниот накит се копирани сè до XVII век еволуирајќи во разновидни варијанти и вариетети.²⁰

Имајќи ги предвид наведените примери, како и останатиот археолошки инвентар од гроб 862 (особено прстенот **Сл. 5а,б**; **Сл. 6а-в**) може да се каже дека наушницата од овој гроб **Сл. 3а,б**; **сл. 4** и покрај нејзината уникатност потекнува од XVI век. **Прстенот** од гробот 862 (теренски инв. бр. 2113) **Сл. 5а,б**; **Сл. 6а-в** е откриен на десната рака (не се знае на кој прст). Неговата висина е 26 mm; тежок е 6,51 гр и излеан од бронза. Обработот има лачен пресек и внатрешен дијаметар од 18 mm. Тој се надградува во горниот дел со нешто издигната глава во вид на засечена, превртена пирамида

¹³ Манева, 1992, Т. 24_{24/25}, Т. 25_{24/22}.

¹⁴ Ibid., Т. 26, Т. 27.

¹⁵ Maneva, 2005, cat. n° 24ab-26ab.

¹⁶ Ead., 2005, fig. 6; Ead., 2007, сл. 2, 3.

¹⁷ Ead., 2005, cat. n° 23ab – 25; Ead., 2005/1, Fig. 7-11.

¹⁸ Манева, 2007, кат. бр. 22аб – 28аб.

¹⁹ Манева, 1992, Т. 29_{с/5}.

²⁰ Ibid., Т. 28.



Сл. 9/ ₁₋₁₂ Низа од 12 копчиња

чија видлива површина е речиси квадратна (11 x 12 mm).

Декорацијата е ограничена само на горната страна од главата и мошне е едноставна, речиси геометриска. Работ на главата е проследен со една линија која оформува квадратно поле поделено со подолжна линија (во правец на обрачот) на два правоаголни дела, секој исполнет со по шест попречни цртки. Сл. 5а; Сл. 6в

Длабоко врежаната линеарна декорација може да ја означува сфрагистичката улога на прстенот.²¹

Симболиката на овој толку шематизиран и едноставен мотив наведува на различни и, секако, субјективни асоцијации, нумеролошки и други, можеби, непостоечки значења.

Во гробот бр.463 од Водоча е најдена ретка колекција венчален накит. Таа се состои од прстен и преченица од осум аплики на кои е прикажана реминисценција на мотивот од апотеозата на Александар Велики. Наодот е датиран кон крајот на XV-XVI век.²²

Според целокупниот изглед, материјалот, димензиите, тежината, обликот, начинот на изработка,

формата на главата и декорацијата (линеарни мотиви, врежани во квадратната, горна површина) прстенот од гробот 463²³ е многу сличен со прстенот од гробот 862 којшто е предмет на итнересирање на ова место.

Од друга страна, општите типолошки карактеристики на нашиот примерок, формата, обликот на главата и длабоко врежаните мотиви кои го означуваат „печатот“ се посведочени и кај аналогни прстени од соседните области коишто се датирани во XV и XVI век.²⁴

Поедноставувањето на обликот и декорацијата кај прстенот од гробот 862 од Водоча, дава за право тој да се припише на XVI век.

Копче – Сл. 7; Сл. 8 изработено со леене при што се имитира ажурирана, филигранска техника, откриено е на градите (тер. инв. бр. 2115). Неговиот дијаметар е 10 mm, а висината заедно со ушката 20 mm. Како и постарите примероци²⁵ и тоа е шупливо, топчесто, составено од две полукалоти, во случајов од по осум листенца изведени од „мазен

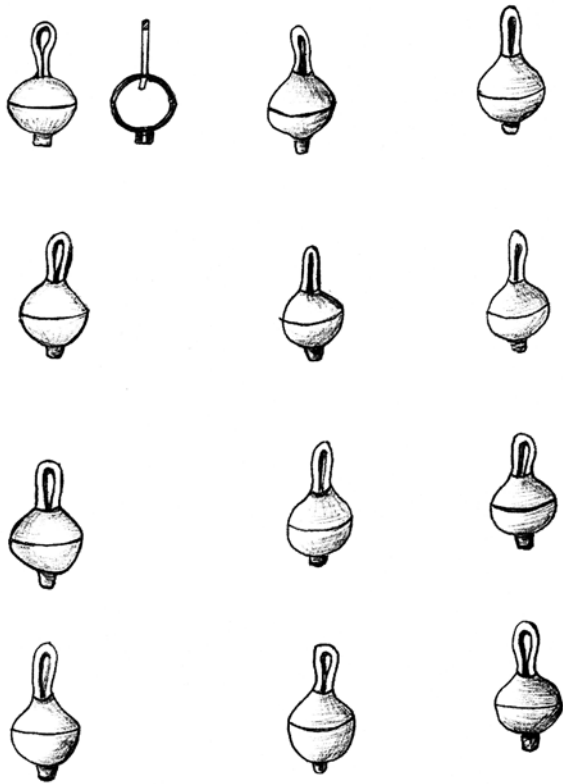
²¹ Писарова, 1988, 161.

²² Манева, 2006, 353-367; Ead., 2007, кат. бр. 1, 58.

²³ Ibid., 354, 355, сл. 1, 2; Ead., 2007, кат. бр. 58.

²⁴ Писарова, 1988, 163, обр. 23, VII, 1; Милошевиќ, 1990, 139, 143, кат. бр. 220, 222; Иваниќ, 1995, 35, кат. бр. 83.

²⁵ Манева, 1992, Т. 100/3_{(1-4)}}.



Сл. 10/1-12 Низа од 12 копчиња
(цртеж: Д. Спасова)

филигран“. На едниот крај тоа има широка лентеста ушка, а на спротивниот, на врвот, цилиндрична гранула.²⁶ На ушката е зачувано делче од ленен конец со кој копчето било пришиено за облеката. Сл. 7

Со оглед на релативно луксузната изработка и кривката на формата, како и местото на наоѓање (на градниот кош) може да се претпостави дека со него се закопчувал некој пофин и потенок дел од облеката. Веројатно станува збор за некаква ленена риза која била видлива при употребата и која се носела под подебелиот надворешен дел од облеката. Може да се претпостави, исто така, дека со ова копче, ризата се закопчувала под вратот.²⁷ Копчиња – Сл. 9/1-12; Сл. 10/1-12 поредени 12 во вертикала, паралелно со рбетот, а при теренската евиденција се третирали како целина под еден инв. бр. 2114/1-12.

Копчињата се излеани квалитетно, од бронза. Телото им е шупливо составено од две полукалоти со топчест до биконусен облик.

Нивниот дијаметар е околу 12 mm (на спојот на полукалотите), додека должината (или висината) на телото е 10 mm. Целокупната висина изнесува до 22 mm (заедно со ушките од свиен лентест тељ долги до 10 mm и со цилиндричната гранула на врвот 2 x 2 mm).

Со својот облик тие ги копираат постарите средновековни примери.²⁸ Нивната поцврста структура во однос на повеќето кривки, шупливи лиени



Сл. 11а-в Три полно леани копчиња
(цртеж: Д. Спасова)

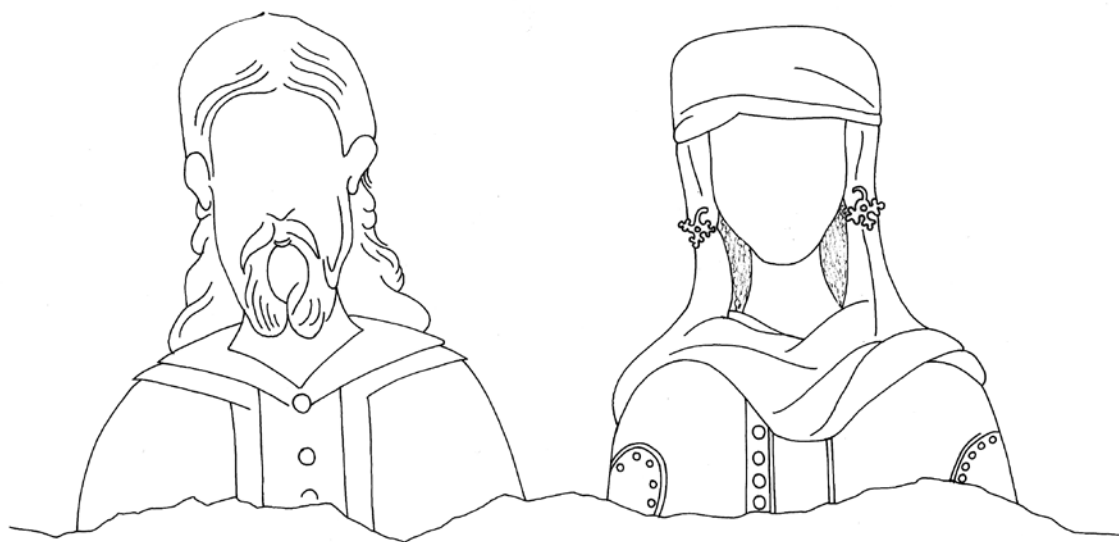


Сл. 12 а-в Три полно леани – кородирани копчиња
(цртеж: Д. Спасова)

²⁶ Ibidem.; Зечевић, 2006, 131; Манева, 2007, кат. бр. 68а.

²⁷ Нешова, 1976, 24.; Манева, Крстев, 75, Т. X, 9.

²⁸ Георгиева, Бучински, 1958, Т. XXX, 1-10; Зечевић, 2004, сл. 26-31; Манева, 1992, Т. 100 etc.



Сл. 13 Ктиторски портрет на Тодѝ и Вулка, с. Лескоец,
охридско – 1461/62 (цртеж: Д. Спасова)



Сл. 14 Ктиторката Милица од Матка,
Скопје – 1497 г.

копчиња од Водоча²⁹ и од другите средновековни и подоцнежни примери³⁰ говорат дека биле дел од надворешната облека вообичаено изработена од подебела ткаенина.

Во теренскиот дневник при описот на наодите од гробот 862 од Водоча децидно се вели дека овие копчиња биле најдени во низа десно од ‘рбетот.

На некрополата кај Сашка црква во Ново Брдо на Косово, која е датирана од средината на XIV до средината на XV век, во женскиот гроб 97 најдени се мноштво копчиња. Меѓу нив се и оние откриени покрај надлактиците (по 21), 9 копчиња во два наизменични реда од левата страна на градите и 14 во вертикална низа на десната половина. Се смета дека со копчињата од десно се закопчувал елекот или некој друг горен дел (фустан) од облеката.³¹

Доколку не се работи за некакво механичко поместување би било сврсисходно подетално да се проучи и облеката на ктиторката Вулка чиешто попрсје заедно со она на нејзиниот сопруг Тодѝ е насликано во 1461/2 во црквата Вознесение, с. Лескоец, кај Охрид. **Сл. 13**

За деталите од женската облека прикажана на оваа композиција ќе стане збор во продолжение. Во случајов, се обрнува внимание на забележителната вертикална низа на десната половина од облеката на ктиторката која се состои од кружни, белузлави кругчиња коишто, доколку не се своевиден вез или аплики би можеле да се толкуваат и како некој вид копчиња. **Сл. 13**

²⁹ Манева, 2007, кат. бр. 68а.

³⁰ Манева, 1992, Т. 99, Т. 100; Ead., 2005, cat. n° 69.

³¹ Зечевиќ, 2006, 121.

Полно леани копчиња Сл. 11а-в; Сл. 12а-в - на два пати по три примероци се одделно инвентарирани под инв. бр. 2116/₁₋₃ и инв. бр. 2117/₁₋₃. При тоа, и во едниот и во другиот случај не е наведена точно позицијата на нивното наоѓање. Останува неизвесно дали се откриени при пресејувањето на земјата или на некое невообичаено место, заради што јасно се одвоени во две целини.

Сите овие копчиња се со погруба изработка, полно леани од железо, со поткршени ушки и кородирани.

Копчињата со инв. бр. 2116/₁₋₃ Сл. 11а-в изгледаат помали (димензии: пречник од – 11 mm и висина на телото заедно со малата гранула на врвот до 13 mm., ушките се откршени) додека оние со инв. бр. 2117/₁₋₃ заради поголемата корозија делуваат помасивно (димензии: пречник 11-19 mm, висина на телото до 15 mm), а ушки и гранула на врвот нема. Сл. 12а-в

Копчињата во средновековниот и постсредновековниот период се употребувале, освен на околу вратникот, на шевовите вдолж клучните коски, на градите и ракавите, и на други места и со друга намена.

Тие се нижеле во ѓерданите, се пришивале како приврзоци на капите, наметките, елеците, фустаните, коланите, како и на обувките.³²

Металните, филигрански, ажурирани или во формата „клопче“, шупливите, или полно леани, како и коскените, стаклените, текстилните, дрвените и кожените копчиња, всушност биле евтина замена за многу ценетите и скапи примероци од бисер, племенити метали и украсно камење или стакло чиешто присуство е потврдено и во фреско живописот, Сл. 13, 14, и на гравурите од XVI век, Сл. 15, 16 како и во пишуваната граѓа.³³

Леаните железни копчиња од гробот 862 Сл. 1а-в; Сл. 12а-в заради нивната релативна грубост во однос на останатите наоди, се чини треба да се поврзат со некој многу помасивен дел од облеката, на пр. со коланот, а можеби и со обувките. (?)

Ако се имаат предвид само минимални остатоци од облеките што се откриени со археолошките ископувања, речиси и да е невозможно да се создаде попрецизна слика за оваа проблематика во Македонија.³⁴

Оваа празнина, донекаде ја дополнуваат ликовните сведоштва, како и пишуваните извори.

Во таа насока се и кусите коментари што следат за одделни релевантни, визуелни претстави и за-

³² Ковачевић, 1953, 88; Радојковић, 1969, 48-50, п. 191-204 etc.

³³ Васић, 1953, 129, 131-132, 134-135.

³⁴ Манева, 1998, 351-372.

Donna di Macedonia.



Сл. 15 Дрворез „Жена од Македонија“
Крај на XVI век

чувани текстови за женскиот костим од подрачјето на Македонија во коишто се насетуваат реминисценции за облеката од гробот 862.

Како најтипичен атрибут на средновековниот, женски костим во ликовните извори, во прв ред се издвојува покривалото за глава. Тоа е одлика, пред сè, на повозрасните и на омажените жени.³⁵ Меѓу најкарактеристичните примери од овие простори е текстилната ткаенина со која се покрива главата и тоа од типот на *мафорион*.

Под него често се гледа и тенок плат или мрежичка со кои се свиткувале видливите делови од косата.

И покрај разликите, ваков аранжман се среќава на многу ликовни претстави. Како најинтересни се посочуваат портретите на кнегинката Озра од Псача од 1371 година,³⁶ како и оние на ктиторките

³⁵ Манева, *Крстеву*, 47.

³⁶ Maneva, 2005, Fig. 5, Fig. 7.

Nobile
Donzella.



Сл. 16 Дрворез „Жена благородничка“ од Македонија, крај на XVI век

Matrona
Macedonica



Сл. 17 Дрворез „Македонска матрона“ Крај на XVI век

Вулка од с. Лескоец, охридско од 1461/2³⁷ Сл. 13 и Милица од Матка кај Скопје од 1497 година.³⁸ Сл. 14

Пругастата марама и начинот на кој таа е прикажана на портретот на неименуваната ктиторка од Дивле, скопско,³⁹ од 1603/4 година има многу сличности со одделни, македонски народни носии.⁴⁰

На две гравури од Чезаре Вечели со претстави на женскиот костим од крајот на XVI век, жените на главите имаат високи капи во вид на кошнички, проширени во горниот дел и накнадно обвиткани со велови и украсни додатоци.⁴¹ Сл. 15; Сл. 16

³⁷ Манева, 2007, сл. 4.

³⁸ Ibid., сл. 5.

³⁹ Ibid., сл. 6.

⁴⁰ Здравев, 1996, Т. 19, 20, 21 etc.

⁴¹ Васић, 1953, 134, 135; Матковски, *Македонија* (1371-1777), 246, 284-286.

Без сомнение тие се инспирирани од средновековните, високи, горе проширени и отворени женски круни „*търлавоу*“ коишто се среќаваат и кај портретите на Св. Катарина, кај кралицата Симонида, а востановени се и кај повеќето благороднички и владетелски, женски портрети.⁴²

Слични облици и аранжмани се присутни и обнародени во фолклорните, особено во невестинските носии.⁴³

На еден дрворез каде е претставена „македонска матрона“ Вечели дава пример на ориентална капа – турбан на главата во комбинација со тенок вел под него со кој се свиткани челото и образите. Сл. 17 За останатите делови од женската облека има помалку податоци, односно многу поголеми, меѓу-

⁴² Ковачевић, 1953, 266; Maneva, 2005, Fig. 5, Fig. 6. Манева, 2005/1, Fig. 7.

⁴³ Здравев, 1996, Т. 8, 36.

себни разлики во постоечките ликовни претстави. Така, кај ктиторката Вулка од Лескоец, охридско, облеката е во графитно сива боја со бели „аплики“; точкести, лачно поредени на ракавите и покрупни кружни, во вертикална низа на десната страна од градите. **Сл. 13**

Последново асоцира на употребата на 12 копчиња со кои се прицврстувале подолжните рабови од предните поли на помасивната, горна облека, фустанот или елекот што ги носела покојничката од гробот 862 од Водоча. **Сл. 9₁₋₁₂; Сл. 10₁₋₁₂**

Кај ктиторката Милица од Матка која се смета за репрезент на високиот, градски сталеж од Скопје од самиот крај на XV век, од облеката се забележува најнапред тенка риза од некоја деликатна, белузлава ткаенина со везени ленти на рабовите од околувратникот, вдолж градите и на манжетните. **Сл. 14**

Преку неа е облечен темно зелен фустан со полукружна, подигната јака и „V“ отвор на градите кој достига до појасот. Ракавите се долги, изрежени до пазувите. Фустанот е стегнат во половината со колан од истата ткаенина и боја.

Рабовите на јаката, полите, ракавите и коланот се украсени со низи од бисери. **Сл. 14**

Не е исклучено, во други случаи, бисерите да биле заменувани со низанки од зашиени копчиња. Најочебиен пример за тоа се гледа на истата ктиторска композиција од Матка каде што предните поли од туниката на ктиторот Никола се закопчани со долга, вертикална низа од бисерни копчиња.⁴⁴

Во пишуваните коментари со кои се пропратени дрворезите со претстави на трите женски костими од крајот на XVI век од Чезаре Вечели се вели

дека во нивниот изглед се присутни влијанија од облеките на разни народи.⁴⁵

Често се гледа, исто така, и улогата што во нивно формирање ја одиграла и постарата традиција. Имено, забележлива е своевидната имитација на средновековните, владетелски и благороднички одежди,⁴⁶ а некогаш се видливи и ориенталните, турски елементи како турбан, дрвени, украсени налани и сл.⁴⁷ **Сл. 17**

За периодот од крајот на XVII и првата половина на XVIII век интересни, археолошки детали за женскиот накит и облека која на појасот се прицврстувала со пафти се среќава во гробот 724 од Водоча.⁴⁸

Што се однесува до накитот и китењето од крајот на XVI век во врска со дрворезите „Жена од Македонија“ и „Жена благородничка“, Вечели споменува дека високите капи покрај свилените велови се украсувале и со приврзоци, а во нивната основа, околу челото и главата имало скапоцени обрачи, некој вид пречелници со украсно камење.⁴⁹ **Сл. 15; Сл. 16**

На дрворезот „Жена од Македонија“ се забележуваат и разни додатоци што висат покрај слепоочниците, образите и ушите, потоа обетки, гушник под брадата, раскошни гerdани во неколку реда, а се препознава и контурата на прстен на десниот показалец. **Сл. 15**

Иако сме далеку од некаква појасна претстава за женскиот, народен костим од XVI век, археолошките ископувања, ликовните и пишуваните извори и фолклорното наследство од овие простори навестуваат извесен привид за наведената проблематика која допрва треба да се истражува.

⁴⁴ Суботиќ, 1980, p. 145, сл. 107, T. 105.

⁴⁵ Васић, 1953, 134; Матковски, *Македонија* (1371-1777), 284.

⁴⁶ Ibidem.

⁴⁷ Васић, 1953, 135; Матковски, *Македонија* (1371-1777), 285, 286.

⁴⁸ Манева, 2007, кат. бр. 20; Ead., 2009, сл. 1.

⁴⁹ Cf. n. 47.

Elica MANEVA

**DETAILS FOR THE FEMALE FOLK COSTUMES AND JEWELRY FROM THE 16TH CENTURY
- NECROPOLIS VODOCHA, GRAVE 862 -**

Summary

The grave 862 from the necropolis Vodocha in vicinity of Strumica belonged to a 35- 40 year old woman (fig. 1, 2).

The grave inventory was comprised of several finds.

- A silver earring made in a simple casting technique, from a single mould, adorned with a glass paste inlay, found to the right side of the head (fig. 3ab; fig.4). This find belongs to the popular 16th century earrings which were inspired by the 14th century so called “ radial” type of medieval luxurious aristocratic jewelry .

- A bronze cast ring adorned with simple engraved geometric ornaments, found on the right hand. The find has analogies with the 16th century rings (fig.5ab; fig. 6 a-c).

- A casted bronze button, imitating the lace like filigree technique. The button was used for fastening a lightweight linen garment on the bust, and a linen thread was preserved on the button hoop (fig.7).

- A row of 12 bronze hollow cast buttons were found in a vertical line to the right of the spine. According to archeological and pictorial testimonies these buttons were used for fastening the outer garment, the dress or vest made from heavy cloth (fig.9 /1-12; fig 10 /1-12).

- Originating from separate units were the double findings of three full iron cast buttons with rough structure, and broken hoops (fig.11 a-c; 12a-c). Unfamiliar was the location of these finds; however they were used for fastening larger items (belt, shoes?)

The lack of archeological evidence of garments from the period of 16th century to which the grave 862 from Vodocha has been dated is partially supported by the 15th century fresco paintings (fig.13, fig.14), as well as the 16th century etchings (fig.15-17).